

॥ श्री शंभेश्वर - चिंतामणि पार्श्वनाथाय नमः ॥

श्री साबरमती पार्श्व सेवा-ભક્તિ મંડળ સંચાલિત



જૈન શિલ્પ વિધિવિધાન

જિનાજ્ઞાસમારાધક શ્રેષ્ઠીવર્યશ્રી,

પ્રણામ.

- આ સાથે આપશ્રીને 'જૈન શિલ્પ-વિધિવિધાન' નામના પરિપત્રનો પ્રથમ અંક મોકલાવી રહ્યો છું.
- વર્તમાનમાં પ્રકાશિત અનેક પત્ર-પત્રિકાઓમાં પણ શિલ્પશાસ્ત્ર અને વિધિવિધાનના વિષયને લઈને એક નવીન પ્રયોગ સ્વરૂપનું આ 'જૈન શિલ્પ-વિધિવિધાન' પરિપત્ર છે. સકળશ્રી સંઘની ઉન્નતિ અને આબાદીને અનુલક્ષીને અનેક મહત્વની બાબતો પર એમાં પ્રકાશ પાડવામાં આવ્યો છે. એટલે એ સ્વરૂપે એકવાર અવશ્ય વાંચવા યોગ્ય કરી શકાય.
- આપને આ પરિપત્ર વંચાઈ ગયા બાદ અન્ય યોગ્ય વ્યક્તિને પણ ફોર્ડવડ કરી શકાય તથા પ્રિન્ટ કાઢીને આપના પરિચિત ગુરૂ ભગવંતને પણ આપી શકાય.
- આ વિષયમાં વધુ જાણકારી મેળવવા માટે નીચેના જણાવેલ સ્થળ પર સંપર્ક કરવો.

શ્રી પાર્શ્વ સેવા-ભક્તિ મંડળ : ૪, આનંદકુંજ સોસાયટી, કોઠારી ટાવર સામે,

રામનગર, સાબરમતી, અમદાવાદ-૩૮૦૦૦૫.

મોબાઈલ : ૦-૯૭૨૨૨૭૯૧૮૪ • E-mail : shilp.vidhi@gmail.com

લિ. બિજુલ શાહ



જૈન શિલ્પ વિધિવિધાન

જિનશાસનના અણગાર, શાસનના શણગાર ગીતાર્થ જ્ઞાની ગુરુભગવંતોના ચરણોમાં સેવકની સાદર કોટિશઃ વંદનાવલી.

જિનાજ્ઞાસમાધારક શ્રેષ્ઠિવર્યશ્રી/પંડિતવર્યશ્રી/વિધિકારશ્રીને પ્રણામ.

વર્તમાન જિનશાસનમાં શિલ્પ અને વિધિવિધાન વિષયમાં નવતર પ્રયોગ સ્વરૂપનું આ પરિપત્ર આપના કરકમળે સંપ્રાપ્ત છે, કે જેમાં **સકળશ્રી સંઘની ઉન્નતિ અને આબાદીને લગતી શિલ્પશાસ્ત્ર અને વિધિ વિધાનની કેટલીક વિગતો રજૂ કરવામાં આવી છે અને આવશે.**

સાતક્ષેત્રમાંના પ્રથમના બે ક્ષેત્ર (૧) જિનખિંબ અને (૨) જિનમંદિર. એ પરાપૂર્વથી સકળશ્રી સંઘની ભૌતિક સુખ સમૃદ્ધિ અને આધ્યાત્મિક સમતા-સમાધિના પ્રબળ કારણરૂપ અને પુષ્ટ આલંબનરૂપ મનાયા છે અને એટલે જ જિનશાસનના વાર્ષિક બજેટમાં પ્રાયઃ કરીને ૬૦ ટકાથી પણ વધુ દ્રવ્યનો સદ્વ્યય આ બે ક્ષેત્રોમાં થાય છે.

જિનમંદિર અને જિનખિંબ એ શિલ્પશાસ્ત્ર સાથે અભિન્નપણે સંલગ્ન છે. વર્તમાન સમયને અનુલક્ષીને આ બે ક્ષેત્રમાં શિલ્પશાસ્ત્ર દૃષ્ટિએ **જિનપ્રતિમાને થતા લાંછન, ૧૩ મા વિમલનાથ ભગવાનનું લાંછન તથા મોરપીંછનો ઉપયોગ** જેવી વિચારણા પ્રસ્તુત પરિપત્રમાં કરી છે.

જિનશાસનનો વિશુદ્ધ એવો પણ વિધિમાર્ગ હજી વધુ વિશુદ્ધ અને પ્રભાવશાળી બને એ માટે શ્રી સંઘના અતિપ્રચલિત **૧૮ અભિષેક વિધાનમાં વિલેપન** બાબત જરૂરી અંગુલીનિર્દેશ કર્યો છે.

અહીં જણાવવામાં આવતી વિગતો બાબત આપની પાસે કોઈ વિશિષ્ટ માહિતી હોય કે વિશેષ સૂચન - અભિપ્રાય - સંશયાદિ હોય તો નિઃસંકોચ અમને જણાવવા યોગ્ય કરશો. સંશોધન એક ક્રમશઃ વિકસતી પ્રક્રિયા છે. જેથી તેમાં આવશ્યક સુધારા-વધારાને પણ અવકાશ છે.

આ કાર્યમાં ગુરુભગવંતોનું માર્ગદર્શન મળેલ છે તથા સર્વ ગુરુ ભગવંતોના આશિષ અને માર્ગદર્શન ઈચ્છીએ છીએ.

લિ. મંડળ વતી સંચાલનકર્તા બીજુલ શાહ

જિન પ્રતિમા અને લાંછન

લાંછનની શાસ્ત્રીયતા

જે તે ચોક્કસ તીર્થંકર પરમાત્માની પ્રતિમા ઓળખવા માટેનું આધારભૂત સાધન કોઈ હોય તો તે છે લાંછન (અને લેખ). આદિનાથ ભગવાન ક્યારેક તેમના વાળની લટ - જટાવિશેષથી ઓળખાય, તો પાર્શ્વનાથ ભગવાન તેમની ફણા પરથી ઓળખી શકાય. પરંતુ લટ કે ફણા પણ ક્યારેક હોય, ક્યારેક ન હોય. જ્યારે લાંછન તો અચૂકપણે હોય જ છે. કલિકાલસર્વજ્ઞ આ.શ્રી હેમચંદ્રસૂરીશ્વરજી મહારાજ તો લાંછનને ધ્વજ તરીકે પ્રરૂપે છે તથા કહે છે કે - દરેક તીર્થંકર ભગવાનના જમણા અંગે જે તે લાંછનનું સ્વરૂપ હોય છે જેનો શાસ્ત્રપાઠ આ પ્રમાણે :

વૃષાદયઃ ચતુર્વિંશતિઃ અર્હતાં ઋષભાદીનાં ધ્વજાઃ ।

एते च दक्षिणांगविनिवेशिनो लांछनभेदा इति ॥

(અભિધાનચિંતામણિ ૧-૪૭-૪૮ - સ્વોપજ્ઞ ભાષ્ય)

અને માટે જ દરેક તીર્થંકર ભગવાનની મૂર્તિમાં પાટીના ભાગમાં એ લાંછન સ્વરૂપે ઉકેરાય છે.

લાંછનની ઉપયોગિતા અને ઉપેક્ષા

શ્રી સંઘમાં આજે દર વર્ષે સેંકડો-હજારો પ્રતિમાઓની પ્રતિષ્ઠા સંપન્ન થતી હોય છે, તેમણતાં એ પ્રતિમાજીને ઓળખવાના મૂળભૂત દરેક ચિહ્ન-લાંછનના સુંદર અને વ્યવસ્થિત સ્વરૂપો પ્રાયઃ કોઈ પણ શિલ્પગ્રંથમાં ઉપલબ્ધ જોવાતા નથી.

સામાન્યથી તો પ્રતિષ્ઠા સમયે લેખ લખવા આવનાર જ લાંછન પણ કોતરતા હોય છે. તેમની પાસે લાંછનના ચોક્કસ સ્વરૂપના ચિત્રો ક્યારેક હોય, ક્યારેક ન પણ હોય. વળી, લાંછન એ આંશિક રૂપકામનું સ્વરૂપ છે એટલે રૂપકામ કરવાની એમની હથોટી પણ ક્યારેક હોતી નથી. ઘણું કરીને એમની પાસે જે ચિત્ર ઉપલબ્ધ હોય (ક્યારેક ન પણ હોય) તદાધારે પોતાની આવડત અનુસાર લાંછન ઉકેરી દેતા હોય છે.

(૧) મહાત્માઓ ઘણું કરીને વિધિવિધાનાદિ અન્ય કાર્યમાં વ્યસ્ત હોય તથા ક્વચિત્ સંઘમાં શ્રાવકોને આ વિશેનું જ્ઞાન કે તકેદારી ન હોય એટલે ત્યાં પછી જેમ છે તેમ ચાલી જાય છે.

(૨) ક્યારેક તો ઘણી બધી પ્રતિમાઓને લેખ ને લાંછન કરાવવાના હોય છે અને મોટે ભાગે પ્રતિષ્ઠાની અત્યંત નજીકના દિવસોમાં જ આ બધા કામ હાથ પર લેવાતા હોય છે એટલે એવા સંયોગોમાં પણ જેમ

છે તેમ ચલાવી લેવું પડે છે.

- (૩) ઘણીવાર મહાત્માઓ તો જાણકાર હોય છે, વધુ સારુ ને વ્યવસ્થિત કરાવવાની ભાવના અને પ્રયત્નવાળા પણ હોય છે, છતાં એ માટેના સમય-સંજોગ જ ન હોય, એટલે પણ ક્યારેક જેમ છે તેમ ચલાવી લેવું પડે છે.

છેલ્લા થોડા વર્ષોમાં જોવા જઈએ તો જ્યાં વિશેષ તકેદારી રાખવામાં ન આવી હોય ત્યાં ઘણું કરીને સાવ છીછરાં જ લાંછન કરી દેવાતા જોવાયા છે. વળી પાછા રોજેરોજ પૂજા વખતે એના પર વાળાકુંચી ઘસાય... એટલે ૧૦૦-૧૫૦ વરસમાં તો તે એવા ઘસાઈ જાય છે કે પછી તે ચોક્કસ સ્વરૂપે ઓળખી જ શકાતા નથી... લેખ પણ એવા જ કારણોસર ઘસાઈ જવા આવ્યા હોય છે. એટલે પછી ભવિષ્યની પેઢીને અરિહંત ભગવાન તરીકે જ પૂજવાના બાકી રહે, તેની કોઈ ચોક્કસ ઓળખાણ-પીંછાણ ન રહે.

લાંછન બાબત લેવા યોગ્ય કાળજી

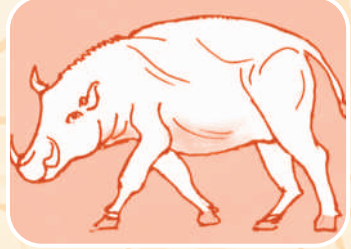
- (૧) પ્રતિષ્ઠાના થોડા સમય પૂર્વે જ વ્યવસ્થિત ધ્યાન રાખી લાંછન કરાવવાની કાળજી કરવી જોઈએ જેથી છેલ્લે ગમે તેમ ચલાવી લેવું ન પડે.
- (૨) લાંછન વરસો વરસ સુધી ચાલી શકે એવા થોડા ઊંડા કોતરાવવા જોઈએ.
- (૩) ક્યારેક એવું પણ જોવામાં આવે છે કે લાંછન ઉપર-ઉપરથી કોતરી દેવાય અને પછી કલરકામ કરી લાંછનનો વ્યવસ્થિત આકાર બતાવી દેવાય. પરંતુ એમાં કલર થોડા સમયમાં ઉખડી જાય. પછી શું ? માટે લાંછનનું સ્વરૂપ સ્પષ્ટ થાય એ પ્રમાણેના કોતરાવવા જોઈએ.
- (૪) કેટલીક પ્રાચીન પ્રતિમાજીઓમાં જાણે કે એમ્બોઝ્ડ કરેલ હોય એ સ્વરૂપના લાંછન પણ જોવાય છે. એ પ્રકારે પણ લાંછન કરાવી શકાય.
- (૫) એકના એક લાંછનમાં સ્વરૂપ ફેર હોય છે, જેમકે ૨૪ મા મહાવીરસ્વામિ ભગવાનનો સિંહ રેગ્યુલર સ્વરૂપે પણ કરાય એમ શિલ્પનો આર્ટિસ્ટિક પ્રકારનો પણ થાય. આમ, લાંછનમાં નવિનતા - વિવિધતા રહે એ પ્રમાણે પણ કરાવાય.

જ્ઞાનની આશાતનાથી બચો : આ પરિપત્ર આપને વંચાઈ ગયા પછી, અન્ય પણ યોગ્ય વ્યક્તિને વાંચવા આપશો. આપને તેની આવશ્યકતા ન હોય તો જ્ઞાનની આશાતના ન થાય એ માટે અમને પરત પણ કરી શકો છો, જેથી અન્ય વ્યક્તિ તેનાથી લાભાન્વિત થઈ શકે.

શંકા - સમાધાન

શંકા : વર્તમાનમાં અત્યંત પ્રભાવક બલસાણા તીર્થાધિપતિ શ્રી વિમલનાથ ભગવાનનું લાંછન ડુક્કર (ભૂંડ) કહ્યું છે, તો આવું હલકું, વિષ્ઠા ખાનારું પ્રાણી ભગવાનના લાંછન તરીકે કેવી રીતે હોઈ શકે ?

સમાધાન : આ એક બહુ મોટી ગેરસમજ છે. ૧૩ મા વિમલનાથ ભગવાનનું લાંછન ડુક્કર (ભૂંડ) નહિ પણ વરાહ છે. જેને સૂઅર પણ કહે છે. સૂઅર બે પ્રકારના હોય છે, એક તો ગામમાં રહેનારુ અને વિષ્ઠા ખાનારું સૂઅર તેને ગ્રામસૂઅર કહ્યું છે અને તે ડુક્કર એટલે કે ભૂંડ છે. આ ગ્રામસૂઅર તે ભગવાનના લાંછન તરીકે નથી પણ જંગલીસૂઅર તે ભગવાનના લાંછન તરીકે છે, જેને વરાહ પણ કહે છે અને તે અત્યંત પવિત્ર પ્રાણી સ્વરૂપે મનાયેલું છે. વૈદિકોમાં વિષ્ણુના અનેક અવતારોમાં એક વરાહ અવતાર પણ મનાયો છે અર્થાત્ વિષ્ણુ એ વરાહ સ્વરૂપે પણ અવતાર ધારણ કરે છે. વરાહ અવતાર સ્વરૂપ વિષ્ણુના પ્રાચીન શિલ્પો પણ મળે જ છે, જેમાં તેઓનું મુખ વરાહ સ્વરૂપનું અને શેષ શરીર મનુષ્યનું હોય છે. આમ, વરાહ એક પવિત્ર પ્રાણી સ્વરૂપે છે અને તે જ ૧૩ મા વિમલનાથ ભગવાનના લાંછન સ્વરૂપે છે, ડુક્કર-ભૂંડ નહિ એ જાણવું. તથા પ્રભુની પ્રતિમામાં લાંછન સ્વરૂપે એ વરાહનું જ શિલ્પ-ચિત્ર કોતરાવવું જોઈએ એ ધ્યાનમાં રાખવું. આ સાથે વરાહનું ચિત્ર ઉપર દર્શાવેલ છે.



શંકા : પંચધાતુના ભગવાનને પાષાણનું પરિકર કે પાષાણના ભગવાનને પંચધાતુનું પરિકર કરી શકાય ?

સમાધાન : શિલ્પશાસ્ત્ર દૃષ્ટિએ પંચધાતુના ભગવાનને પાષાણનું પરિકર કે પાષાણના ભગવાનને પંચધાતુનું પરિકર કરી શકાય નહિ. જિનબિંબ અને તેનું પરિકર એકસમાન વર્ણ (કલર)ના હોવા જોઈએ. જો તે અલગ અલગ વર્ણના હોય તો વર્ણસંકર દોષ થાય છે અને તે અશુભ છે, એમ શ્રી ઠક્કરફેરુ કૃત વાસ્તુસાર, શિલ્પના પ્રાચીન અને પ્રમાણભૂત ગ્રંથ શ્રી અપરાજિત પૃચ્છા તથા જયસંહિતાદિ શિલ્પગ્રંથોમાં કહ્યું છે. હા જો પ્રતિમા રત્નની, મરકતમણિની કે સ્ફટિકાદિ અતિ કિંમતિ દ્રવ્યની બનેલી હોય તો તેનું પરિકર ભિન્ન વર્ણનું હોય તેનો દોષ નથી.

શાસ્ત્રસંદર્ભ : બિંબપરિવારમજ્જો સેલસસ ય વણ્ણસંકરં ન સુહં ।

(વાસ્તુસાર ૨-૩)

યાદૃગ્વર્ણોદ્ભવા અર્ચાસ્તાદૃક પરિકરાદિકમ્ । વિવર્ણાદૌ મહાદોષો ઘાટ્યમાને તુ સર્વતઃ ॥
રત્નાદિકોદ્ભવેષ્વેવં માર્કતસ્ફટિકાદિષુ । ન વૈવર્ણ્યાકીર્ણદોષો હ્યર્ચા પરિકરાદિષુ ॥

(અપરાજિત સૂત્ર ૨૧૫/૩૦-૩૧)

વિધિવિધાન : અઢાર અભિષેક અને વિલેપન

પ્રભુના શાસનમાં વિધિવિધાનના વિષયમાં અનેકવિધ પૂજા-પૂજનો પ્રચલિત છે. કેટલાક શાંતિક વિધાન સ્વરૂપે હોય છે, તો કેટલાક પૌષ્ટિક વિધાન સ્વરૂપે હોય છે. શ્રી સિદ્ધચક્ર મહાપૂજન કે શ્રી શાંતિસ્નાત્ર જેવા પ્રાચીન ગણાતા પૂજનો તો સંઘમાં પ્રચલિત જ છે, પણ પછીના કાળે છેલ્લાં થોડા વર્ષોમાં અન્ય પણ અનેક પ્રકારના નવનિર્મિત પૂજનોનો પ્રવેશ થયો. એ સર્વ ભક્તિ અનુષ્ઠાનોમાં પણ શાંતિક-પૌષ્ટિક સર્વ વિધાનો કરતા એક અલગ તરી આવતું ભક્તિનું પ્રાચીન શાસ્ત્રોક્ત વિધાન હોય તો તે છે અઢાર અભિષેક વિધાન. એ અંજનશલાકા પ્રતિષ્ઠા અંતર્ગતનું મહાપ્રભાવિક અધિવાસના સ્વરૂપનું અનુષ્ઠાન હોવાથી એની પ્રાચીનતા તો સર્વવિદિત છે જ, ઉપરાંતમાં તે આશાતના નિવારણનું પ્રધાન કારણ પણ છે.

શાંતિક વિધાન - ૧૮ અભિષેક

રાષ્ટ્ર, દેશ, ગામ, સંઘ કે વ્યક્તિ પરની કુદરતી આપત્તિઓમાં, બાહ્ય અનેક પ્રકારના આક્રમણોમાં, વિપદાઓમાં, જે અનુષ્ઠાન કરવાથી આપત્તિ-વિપત્તિ ટળે, રક્ષણ મળે, ટેન્શનો ઘટે, મનના વિષાદો ઉપશમે, સુખ અને શાંતિ થાય તથા મોક્ષમાર્ગની આરાધના નિર્વિઘ્ન બને એવા જે વિધાનો હોયતે શાંતિક વિધાનો કહેવાય. એમાં દર્શન માત્ર સકલ વિઘ્નોપશામક પરમતારક પરમાત્માની ભક્તિ પ્રધાનરૂપે હોય છે અને એ ભક્તિજનિત પુણ્યથી સાધકના સર્વ કાર્યો સિદ્ધ થતા હોય છે.

૧૮ અભિષેક એટલે ૧૮ વખત અનેકવિધ ઔષધિ આદિ દ્રવ્યોથી પરમાત્માનું વિશિષ્ટ સ્નાત્ર-સ્નાન. સ્નાત્ર તે એક પ્રકારની પ્રભુની અંગપૂજા સ્વરૂપ છે અને અંગપૂજા તે શાસ્ત્રોમાં વિઘ્નોપશામિની કહી છે. ૧૮ અભિષેક તે આ રીતે સર્વ વિઘ્નોની શાંતિ કરનાર હોવાથી શાંતિક વિધાન સ્વરૂપ છે.

પૌષ્ટિક વિધાન - ૧૮ અભિષેક

રાષ્ટ્ર, દેશ, ગામ, સંઘ કે વ્યક્તિની તથાપ્રકારની ઉન્નતિ થાય, આબાદી થાય, તુષ્ટિ-પુષ્ટિ-ઋદ્ધિ-વૃદ્ધિ થાય, સત્તા, સંપત્તિ-સમૃદ્ધિ થાય.. સંઘ શાસનાદિના કાર્યોમાં જેનાથી સફળતા મળે, જય-વિજયના વધામણા થાય, યશ-કીર્તિ થાય તથા મોક્ષમાર્ગની આરાધનામાં સર્વ પ્રકારે સહાયક થનારા નિમિત્તો મળે ઇત્યાદિ સર્વ પ્રકારના લાભ જેનાથી પ્રાપ્ત થાય એવું પરમપ્રકર્ષપુણ્યવાનું સર્વગુણસંપન્ન પરમતારક પરમાત્માનું જે ભક્તિનું અનુષ્ઠાન હોય તે પૌષ્ટિક વિધાન સ્વરૂપ જાણવું જોઈએ.

શાસ્ત્રવિધિશુદ્ધ ૧૮ અભિષેક દ્વારા જિનબિંબની ઉર્જા અનેકગણી વધતી હોવાથી વધેલી તે ઉર્જા શ્રી સંઘની ઉન્નતિ, આબાદીમાં નિમિત્ત બને છે. શ્રી સંઘની શાંતિ-તુષ્ટિ-પુષ્ટિ-શાતા અને સમાધિનું કારણ બને છે. શ્રી સંઘની ભગવદોપદિષ્ટ મોક્ષમાર્ગની આરાધનામાં સહાયક બને એ દૃષ્ટિએ

૧૮ અભિષેક તે પૌષ્ટિક અનુષ્ઠાન સ્વરૂપ પણ જાણવું જોઈએ.

વિશિષ્ટ વિધાન - ૧૮ અભિષેક

શાંતિક-પૌષ્ટિક અનુષ્ઠાન હોવા ઉપરાંત તેનું એક વિશિષ્ટ પાસું જિનખિંબની આશાતના નિવારણ અને ઉર્જા વધારવા સ્વરૂપનું છે. જે જિનખિંબની સેવા-પૂજા-પૂજન-ભક્તિ આદિના અનુષ્ઠાન દ્વારા શાંતિક-પૌષ્ટિક વિધાનો સફળ અને પ્રભાવશાળી બને છે એ જ જિનખિંબની કોઈ કોઈ પ્રકારે થઈ ગયેલી આશાતના આદિને કારણે જિનખિંબનો પ્રભાવ જે થોડો ઘણો ઝાંખો પડ્યો હોય, ત્યાં ૧૮ અભિષેકના અનુષ્ઠાન દ્વારા જિનખિંબની શુદ્ધિ અને પ્રભાવશુદ્ધિ થાય છે.

છેલ્લા કેટલાક સમયથી તો આ અનુષ્ઠાનનો પ્રચાર-પ્રસાર ખૂબ વધ્યો છે. ઠેર ઠેર સામૂહિક સ્વરૂપે ૧૮ અભિષેકના આયોજનો થાય છે. દર વર્ષે એકવાર તો ઘણા ખરા સંઘોમાં ધ્વજાના દિવસે કે આસપાસમાં આ પ્રમાણે ૧૮ અભિષેકનું આયોજન પ્રાયઃ કરી ગોઠવાતું હોય છે.

પ્રભુની ભક્તિ સ્વરૂપના મહાપ્રભાવિક આ અનુષ્ઠાનના શાસ્ત્રોક્ત પ્રભાવો અનુભવવા માટે, અનુષ્ઠાનને વધુ પ્રભાવશાળી બનાવવા માટે તેમાં કેટલીક બાબતો અવશ્ય વિચારણીય બની રહે છે, જેમાંથી એક બાબત ઉપર અહીં વિચારવિમર્શ કરવામાં આવે છે.

વિલેપન... વિલેપન... વિલેપન...

૧૮ અભિષેકમાં વિલેપનની બાબત આજે પ્રાયઃ કરીને સર્વત્ર લગભગ વિસરાઈ ગઈ છે. આજે પ્રાયઃ બધા જ વિધિકારકો જે તે અભિષેકનું ચૂર્ણ પાણીમાં નાખીને તેનો અભિષેક માત્ર કરાવતા હોય છે. પરંતુ ૧૮ અભિષેકમાંથી નવ અભિષેક એવા છે કે જેમાં જે તે અભિષેક દ્રવ્યનો લેપ તૈયાર કરી તે લેપ દ્વારા પ્રભુને વિલેપન કરીને થોડો સમય સુધી તે વિલેપન જિનખિંબ પર રહે તેમકરવું જોઈએ અને પછી તે જ દ્રવ્યનો અભિષેક પણ કરવો જોઈએ. આ પ્રમાણે જે તે ઔષધિ આદિ દ્વારા વિલેપન કરવાનું જે તે અભિષેકના શ્લોકોમાં જ નિર્દિષ્ટ હોવા છતાં આજે તો જાણે 'વિલેપન' એ વિધિનો ભાગ જ ન હોય એ પ્રમાણે વિસ્મૃત થઈ જવા પામ્યું છે.

વિલેપનની મહત્તા

વાસ્તવિકતા એ છે કે જે હેતુથી આપણે ૧૮ અભિષેકનું વિધાન કરી રહ્યા છીએ, તે આપણો હેતુ પૂર્ણ કરવા વિલેપન એ અતિ અતિ આવશ્યક છે. વિલેપનમાં જે તે ઔષધિ કે સુગંધી દ્રવ્ય જિનખિંબના સર્વ અંગે લગાડવામાં આવે છે. ૧૮ અભિષેકમાં વપરાતી સર્વ ઔષધિઓ અને સુગંધી દ્રવ્યો તે ભરપૂર શુભ (પોઝીટીવ) ઉર્જાવાળા હોય છે એમઅમે આ વિષયના તજજ્ઞો પાસેના પ્રયોગોથી નિર્ણિત પણ કર્યું છે. ખિંબને વિલેપન દ્વારા લગાડવામાં આવતી આ ઔષધિઓ ખિંબની સ્વાભાવિક શુભ ઉર્જાને અનેકગણી વધારી

દે છે. આ ઔષધિઓ જિનખિંબ પરના અત્યંત ઝીણા છિદ્રો સુધી પહોંચીને ત્યાં પ્રવેશીને ત્યાં કોઈ નેગેટીવીટી રહી હોય તો તેને દૂર કરી દે છે અને ત્યાં ભરપૂર ઉર્જાનું સ્થાપન કરે છે અને આ રીતે શુભ ઉર્જાવાનું જિનખિંબ સકળ શ્રી સંઘની ઉન્નતિ અને આબાદીમાં મહાન કારણ બને છે. (શુભ ઉર્જા સંઘની ઉન્નતિમાં કેવી રીતે કારણ બને છે તે અવસરે વિચારીશું) આમ, ૧૮ અભિષેકમાં વિલેપન તો અવશ્યમેવ કરાવવું જોઈએ.

૧૮ માંથી ૯ અભિષેકમાં વિલેપન

(૧) મંગલમૃતિકા, (૨) સદૌષધિ, (૩) મૂલિકાચૂર્ણસ્નાત્ર, (૪) પ્રથમાષ્ટકવર્ગ, (૫) દ્વિતીયાષ્ટકવર્ગ, (૬) સર્વૌષધિ, (૭) ગંધસ્નાત્ર, (૮) વાસસ્નાત્ર અને (૯) કેશસ્નાત્ર. અટારમાંથી ઉપરોક્ત નવ અભિષેકમાં જે તે અભિષેકનું ચૂર્ણ પહેલેથી જ પાણીમાં પલાળી દઈ તેનો લેપ તૈયાર કરાવી રાખવો જોઈએ. આગળ આગળનો અભિષેક પૂર્ણ થતાં આ લેપ દરેક પ્રભુભક્તોને પહોંચી જાય... અને ખિંબના સર્વાંગો તેનું વિલેપન કરવામાં આવે. ત્યારબાદ ઓછામાં ઓછી ૫-૧૦ મિનિટ આ વિલેપન જિનખિંબ પર રહે એ જરૂરી છે. એટલે ત્યાં સુધી સંગીત આદિ દ્વારા પ્રભુભક્તિની રમઝટ બોલાય... અને પછી જે તે અભિષેક દ્રવ્યના પાણી વડે જ પરમાત્માને અભિષેક સંપન્ન થાય. એ માટે વિલેપન કરવા યોગ્ય અભિષેક દ્રવ્ય થોડી વધુ માત્રામાં લેવા જોઈએ.

આ પ્રમાણે કરાવાતા અભિષેક તે જિનખિંબ માટે અત્યંત પ્રભાવકરૂપ તો અવશ્ય થશે, પરંતુ ભક્તોને પણ પ્રબળ ભાવવૃદ્ધિનું કારણ બને છે અને એ દ્વારા વિશિષ્ટ પુણ્યબંધ અને કર્મનિર્જરાનું કારણ બને છે. અનેકના અનુભવો આ બાબત સાક્ષી છે.

વિલેપન અને ઉદ્ધર્તન-માર્જન

આપણા શરીર પર અતર, સુખડ કે અન્ય સુગંધી દ્રવ્ય હોય તો એ માત્ર લગાડવાનું હોય છે, ઘસવાનું નહિ. અને તેલ વગેરે કેટલાક દ્રવ્યોની માલીશ-ઉબટણ-ઉદ્ધર્તન કરવાના હોય છે. એમ જિનખિંબને થતા ૧૮ અભિષેકમાં પણ આ વિવેક કરવો જરૂરી સમજાય છે.

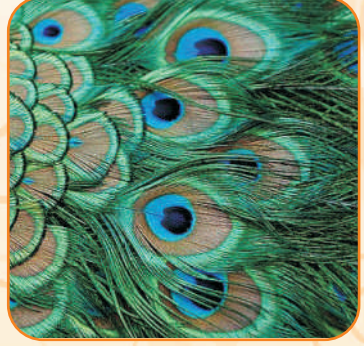
વિલેપન દ્રવ્ય ખિંબને માત્ર લગાડી દેવું એ પૂરવું નથી. કેટલીક ઔષધિઓના તો માર્જન-ઉદ્ધર્તન કરવાના હોય છે, જેથી જિનખિંબ પર ઔષધિઓનો પૂર્ણ પ્રભાવ રહે. ૧૮ અભિષેકના શ્લોકોમાં પણ ઘણું કરીને ઉદ્ધર્તનો જ ઉલ્લેખ છે એટલે ઔષધિઓ લગાડી દેવા કરતા દહીં વગેરેથી જેમ પ્રતિમાનું માર્જન કરીએ તેમ ઔષધિઓથી પણ પ્રતિમાજીને માર્જન કરવાનું હોય છે એ લક્ષ્યમાં રાખવું.

માર્જન-ઉદ્ધર્તન તે જિનખિંબને આગળ-પાછળ સર્વાંગો કરવાનું હોય છે, એમાં પણ પ્રતિમાજીના મુખ, હૃદય, શિખા, નાભિ આદિ અંગો પર સવિશેષ માર્જન કરવાનું હોય છે એ જાણવું.

❖ મોરપીંછ - આપણી પ્રાચીન પ્રભાવક પરંપરા ❖

શું આપના જિનમંદિરમાં કાજો કાઢવા હજીયે સાવરણી જ છે ?

- (૧) પરાપૂર્વથી આપણા જિનમંદિરોમાં કાજો (કચરો) કાઢવા માટે મોરના મોટા મોટા પીંછાઓથી બનેલી મોરપીંછો વપરાતી.
- (૨) મોરપીંછ જે સ્થાને હોય ત્યાં સર્પનો ભય તો ન રહે, પણ અન્ય ક્ષુદ્ર જંતુઓનો ઉપદ્રવ પણ ઓછો રહે.
- (૩) મોરપીંછ સ્વયં એક પ્રભાવશાળી પોઝીટીવ એનર્જીવાળી વસ્તુ છે. એ જ્યાં હોય તે સ્થાને શુભ ઉર્જાનો સંગ્રહ કરે છે અને તેનું સંરક્ષણ કરે છે.
- (૪) મોરપીંછથી કાજો લેવામાં આવે તો (૧) મંદિરની નેગેટીવ એનર્જીને તે દૂર કરે છે અને (૨) પોઝીટીવ એનર્જી જો બ્લોક થઈ ગઈ હોય તો તેનું સુયોગ્ય પરિભ્રમણ કરે છે.
- (૫) મંદિરની વધેલી ઉર્જા અને વહેતી ઉર્જા તે જે તે સંઘમાં સુખ-શાંતિ-સમૃદ્ધિ અને આરાધનાની વૃદ્ધિનું કારણ બને છે.
- (૬) આજે પણ હઠીસિંહના દેરા (અમદાવાદ) જેવાં કેટલાય જૂના મંદિરોમાં આ પ્રથા સચવાયેલી છે. સાવરણી જેવો જ કે તેથી પણ સાફ કાજો (કચરો) કાઢવો મોરપીંછથી પણ શક્ય બને જ છે.
- (૭) સાવરણી જેવી વસ્તુ વાપરવા કરતાં ઉપરોક્ત જણાવેલ અનેક લાભદાયક તેથી વધુ ઉત્તમ દ્રવ્યરૂપ મોરપીંછ વાપરવી તે સકળ શ્રી સંઘના હિતની વસ્તુ છે અને પરમતારક પરમાત્માની વિવેકપૂર્ણ, ઉચિત ઉત્તમભક્તિસ્વરૂપ છે.
- (૮) ઉપકરણ ભંડારોમાં તપાસ કરતા કાજો કાઢવા માટેની મોટી મોરપીંછો મળી રહેશે.



અંક સૌજન્ય : શાહ બાબુલાલ સરેમલ બેડાવાળા, સાબરમતી

પ્રકાશક અને પત્રસંપર્ક :



જૈન શિલ્પ
વિધિવિધાન

C/o. શ્રી પાર્શ્વ સેવા-ભક્તિ મંડળ
૪, આનંદકુંજ સોસાયટી,
કોઠારી ટાવર સામે, રામનગર,
સાબરમતી, અમદાવાદ-૩૮૦૦૦૫.
E-mail : shilp.vidhi@gmail.com

Printed Matter Book Posted
114 (7) U/C, 5 A P & T Guide
hence not to be taxed

₹ 1
Ticket